

ภาคผนวกที่ 5

- ส่วนที่ 1 : แผนป้องกันและระงับอัคคีภัย
- ส่วนที่ 2 : แนวทางปฏิบัติขณะเกิดภัยแผ่นดินไหวและสิ่งที่ควรปฏิบัติ
กรณีที่เกิดแผ่นดินไหวและแผนอพยพหนีภัยแผ่นดินไหว

ส่วนที่ 1 : แผนป้องกันและระงับอัคคีภัย

แผนป้องกันและระงับอัคคีภัย

โครงการ ไมร่า มอนเต้ หัวหิน 94 (MIRA MOTE HUA HIN 94)

กำหนดให้มีแผนป้องกันและระงับอัคคีภัยที่อาจเกิดขึ้นเพื่อความปลอดภัย มีรายละเอียดดังนี้

1. สถานการณ์ทั่วไป

การเกิดอัคคีภัยมักเกิดขึ้นในย่านที่อยู่อาศัย ชุมชนหนาแน่น อาคารขนาดใหญ่ อาคารสูง สาเหตุการเกิดอัคคีภัยส่วนใหญ่เกิดจากความประมาท ก่อให้เกิดความสูญเสียต่อชีวิตและทรัพย์สิน เพื่อเป็นการเตรียมการป้องกันและระงับอัคคีภัยที่อาจเกิดขึ้น จึงมีความจำเป็นต้องจัดทำแผนป้องกันและระงับอัคคีภัยของโครงการ ไมร่า มอนเต้ หัวหิน 94 (MIRA MOTE HUA HIN 94) ขึ้น

2. วัตถุประสงค์

2.1 เพื่อเตรียมความพร้อมด้านทรัพยากร ระบบปฏิบัติ ให้สามารถดำเนินการป้องกันและแก้ไขปัญหากจากอัคคีภัยได้อย่างรวดเร็วทันต่อเหตุการณ์และมีประสิทธิภาพ

2.2 เพื่อกำหนดหน้าที่ความรับผิดชอบ และกรอบการปฏิบัติงานของผู้ที่เกี่ยวข้องในการปฏิบัติตามแผนป้องกันและระงับอัคคีภัยให้ชัดเจนเป็นระบบและสามารถปฏิบัติตนได้อย่างถูกต้องปลอดภัยเมื่อเกิดอัคคีภัย

2.3 เพื่อป้องกันและบรรเทาผลกระทบตอชีวิตและทรัพย์สินของประชาชนที่เกิดจากอัคคีภัย

2.4 เพื่อสร้างความตระหนักในการป้องกันและระงับอัคคีภัยแก่ผู้อยู่อาศัยและพนักงานภายในโครงการ

2.5 เพื่อให้การประสานงานระหว่างหน่วยงานภายในและภายนอกที่เกี่ยวข้อง ในการปฏิบัติตามแผนป้องกันและระงับอัคคีภัยเป็นไปอย่างมีประสิทธิภาพและเป็นระบบ

3. องค์กร/ผู้ปฏิบัติ ผู้รับผิดชอบเกี่ยวกับการป้องกันและระงับอัคคีภัยของโครงการ

3.1 ในภาวะปกติ (ศูนย์ป้องกันและบรรเทาสาธารณภัยโครงการ ไมร่า มอนเต้ หัวหิน 94 (MIRA MOTE HUA HIN 94))

<div>ผู้ควบคุมทีมป้องกันและระงับอัคคีภัย</div> <div>ผู้จัดการนิติบุคคลอาคารชุด</div>			
พนักงานส่งเสริมการปฏิบัติการ		พนักงานช่วยเหลือพนักงานดับเพลิงในการผจญเพลิง	
ผู้รับผิดชอบ	หน้าที่	ผู้รับผิดชอบ	หน้าที่
1. ผู้อำนวยการดับเพลิง (ผู้จัดการนิติบุคคลอาคารชุด)	1.จัดให้มีผู้รับผิดชอบด้านการป้องกันและระงับอัคคีภัยฝ่ายต่างๆ 2.ติดตามแผนงานความก้าวหน้า รวมถึงผลลัพธ์ของการดำเนินงานของศูนย์ป้องกันและระงับอัคคีภัยสม่ำเสมอ 3.สนับสนุนงบประมาณการป้องกันและระงับอัคคีภัย 4.จัดให้มีหมายเลขสำหรับแจ้งเหตุฉุกเฉิน ให้สามารถจำได้ และแจ้งเหตุได้อย่างสะดวก เช่น 000 หรือ 999 เป็นต้น หรือจัดให้มีกลุ่มการสื่อสารระหว่างผู้พักอาศัย และผู้เกี่ยวข้อง เช่น Line SMS Twitter โดยประชาสัมพันธ์ให้ทุกคนรับทราบ	1. เจ้าหน้าที่ฝ่ายช่างของอาคาร (ผ่านการฝึกอบรม)	1.ตรวจเช็คอุปกรณ์แจ้งสัญญาณฉุกเฉินอยู่เสมอ 2.จัดบันทึกวันที่ติดตั้งหรือเติมเคมี และตรวจสอบผงเคมีว่าหมดอายุหรือไม่ ให้ทำการคว่ำถังดับเพลิงและสังเกตการไหลของผงเคมี หากหล่นลงมาเป็นก้อนหรือไม่หล่นเลย แสดงว่าเริ่มมีการจับตัวแข็งและใกล้หมดอายุแล้ว ให้รีบนำออกไปสัปดาห์ 3.ตรวจระบบไฟฟ้า อุปกรณ์ สายไฟต่างๆ เป็นประจำ 4.สังเกตการณ์ หากพบความผิดปกติ ควรรีบประสานงานแก้ไขในทันที
2. ผู้จัดการอาคาร	1.กำกับดูแลเจ้าหน้าที่ช่างของอาคารให้ปฏิบัติตามนโยบายและขั้นตอนของแผนป้องกันและระงับอัคคีภัย 2.ตรวจตราจุดเสี่ยงต่อการเกิดอัคคีภัย ตรวจสอบการมีอยู่และความพร้อมใช้งานของอุปกรณ์เตือน และระบบดับเพลิงทุกชนิดในอาคาร 3.ดูแลเส้นเส้นทางหนีไฟ บันไดหนีไฟ ไม่ให้สิ่งกีดขวาง พร้อมใช้งานอยู่เสมอ 4.ร่วมในการจัดซ้อมอพยพหนีไฟประจำปีของอาคาร และพิจารณาปรับปรุงแผนฯ ให้มีประสิทธิภาพ 5.เตรียมแบบพิมพ์เขียวของอาคาร ข้อมูลสถาปัตยกรรม ลักษณะการใช้งานอาคาร เส้นทางการเข้า-ออกของอาคาร ข้อมูลแหล่งน้ำสำรองดับเพลิง พื้นที่เก็บวัสดุอันตราย เป็นต้น 6.ส่งพนักงานดูแลระบบต่างๆ ของอาคาร เข้า	2. พนักงานรักษาความปลอดภัย และแม่บ้านประจำอาคาร (ผ่านการฝึกอบรม)	1.ดูแลพื้นที่ที่กำหนดไว้เป็นที่จอดรถดับเพลิงและหัวรับน้ำดับเพลิงนอกอาคารไม่ให้มีสิ่งกีดขวางที่เป็นอุปสรรคต่อการดับเพลิง 2.เตรียมอุปกรณ์ในการใช้งานขณะเกิดเหตุฉุกเฉิน อาทิ ไฟฉาย ชุดผจญเพลิง ธงนำทาง อุปกรณ์ดับเพลิงมือถือ ฯลฯ ให้พร้อมใช้งานตลอดเวลา 3.เข้าร่วมการอบรมการอพยพหนีไฟ การปฐมพยาบาลเบื้องต้น เทคนิควิธีการเคลื่อนย้ายผู้ประสบภัย และฝึกซ้อมการผจญเพลิง 4.ทำการตรวจตราจุดเสี่ยงต่อการเกิดอัคคีภัยในโครงการเป็นประจำ และจัดระเบียบการจัดเก็บสิ่งของที่ติดไฟง่ายให้อยู่ในสภาพที่เรียบร้อย เพื่อลดความเสี่ยงต่อการเกิดอัคคีภัย

ผู้รับผิดชอบ	หน้าที่	ผู้รับผิดชอบ	หน้าที่
	อบรมให้มีความรู้ความสามารถในการดูแลระบบทั้งในภาวะปกติและภาวะฉุกเฉิน		
3. ฝ่ายช่างประจำอาคาร	<ol style="list-style-type: none"> 1. ดูแลระบบต่างๆ ให้เป็นไปตามแผนป้องกันและระงับอัคคีภัย 2. ตรวจสอบ บำรุงรักษาอุปกรณ์ต่างๆ ในระบบเตือนและป้องกันอัคคีภัย และระบบน้ำในอาคารเพื่อให้สามารถใช้งานได้อยู่เสมอ 		
4. คณะกรรมการนิติบุคคลอาคารชุด และพนักงาน	<ol style="list-style-type: none"> 1. พัฒนาระบบการบริหารจัดการความปลอดภัยของระบบป้องกันอัคคีภัยให้มีประสิทธิภาพ 2. วิเคราะห์แผนป้องกันและระงับอัคคีภัยเพื่อนำไปปรับปรุงสู่การปฏิบัติ และติดตามผล 3. พัฒนาความรู้ความสามารถของผู้ปฏิบัติงานฝ่ายต่างๆ และจัดการฝึกอบรม และการซ้อมอพยพหนีไฟประจำปี 4. กำกับดูแลคณะทำงานทีมเคลื่อนย้ายและอพยพผู้พักอาศัยในโครงการ และทีมช่วยเหลือพนักงานดับเพลิงในการผจญเพลิง 5. กำกับดูแลทีมปฐมพยาบาลและหน่วยช่วยชีวิต รวมถึงยานพาหนะในการดูแลและส่งต่อผู้ประสบภัย โดยประสานงานและขอความช่วยเหลือจากหน่วยงานภายนอก และโรงพยาบาลใกล้เคียง 6. จัดเตรียมข้อมูลในการติดต่อหน่วยงานภายนอกที่จำเป็น เช่น สำนักป้องกันและบรรเทาสาธารณภัย/สถานีดับเพลิง สถานีตำรวจ ศูนย์กู้ภัยต่างๆ โรงพยาบาล 7. จัดเตรียมข้อมูลของผู้พักอาศัยเพื่อใช้เป็นข้อมูลในการตรวจนับผู้พักอาศัยที่จุดรวมพลของโครงการ 		
5. ผู้พักอาศัยในโครงการ	<ol style="list-style-type: none"> 1. เข้าร่วมการอบรมความรู้ด้านการดับเพลิง และเข้าร่วมซ้อมอพยพหนีไฟประจำปีของโครงการ 2. ช่วยกันดูแลไม่ให้มีการวางสิ่งของกีดขวางเส้นทางหนีไฟ รวมถึงบันไดหนีไฟ 3. ดูแลให้มีการตรวจสอบสภาพความพร้อมในการใช้งานของเครื่องดับเพลิงมือถือ ผู้สายฉีดน้ำดับเพลิง และระบบดับเพลิงต่างๆ ภายในโครงการ 4. ดูแลการจัดเก็บวัสดุที่เป็นเชื้อเพลิง สารไวไฟให้ไม่เสี่ยงต่อการเกิดอัคคีภัย 		

3.2 ในภาวะฉุกเฉิน (ศูนย์บัญชาการเหตุการณ์ฉุกเฉินโครงการ โมร่า มอนเต้ หัวหิน 94 (MIRA MOTE HUA HIN 94))

<div>ผู้ควบคุมทีมป้องกันและระงับอัคคีภัย</div> <div>ผู้จัดการนิติบุคคลอาคารชุด</div>			
พนักงานส่งเสริมการปฏิบัติการ		พนักงานช่วยเหลือพนักงานดับเพลิงในการผจญเพลิง	
ผู้รับผิดชอบ	หน้าที่	ผู้รับผิดชอบ	หน้าที่
1. ผู้อำนวยการดับเพลิง (ผู้จัดการนิติบุคคลอาคารชุด)	1.ปฏิบัติตามหน้าที่ในแผนป้องกันและระงับอัคคีภัยที่ได้วางแผนไว้ตามขั้นตอน 2.อนุมัติการใช้แผนต่างๆ 3.อนุมัติการยกเลิกแผนต่างๆ 4.แถลงข่าวต่อสื่อมวลชน	1. เจ้าหน้าที่ฝ่ายช่างของอาคาร (ผ่านการฝึกอบรม)	1.ปฏิบัติตามหน้าที่ในแผนป้องกันและระงับอัคคีภัยที่ได้วางแผนไว้ตามขั้นตอน 2.ไปยังพื้นที่เกิดเหตุเพื่อรอรับคำสั่ง 3.เข้าช่วยระงับเหตุเพลิงไหม้ 4.ทำหน้าที่ตัดไฟเมื่อต้องการฉีดน้ำดับเพลิง 5.ทำหน้าที่ควบคุมห้องเครื่องไฟฟ้าหลักของอาคาร 6.ทำหน้าที่ควบคุมตู้ระบบแจ้งเหตุเพลิงไหม้และระบบลิฟท์
2. ผู้จัดการอาคาร	1.ไปยังที่เกิดเหตุเพื่อรายงานสถานการณ์ต่อผู้อำนวยการดับเพลิง 2.กำกับดูแลการส่งทีมช่วยเหลือพนักงานดับเพลิงในการผจญเพลิง ทีมช่างประจำอาคาร ให้เข้าปฏิบัติหน้าที่ตามแผนป้องกันและระงับอัคคีภัย 3.เมื่อเหตุการณ์สงบให้เข้าสำรวจพื้นที่ และประเมินความเสียหายร่วมกับคณะกรรมการนิติบุคคลอาคารชุด	2. พนักงานรักษาความปลอดภัย และแม่บ้านประจำอาคาร (ผ่านการฝึกอบรม)	1.กั้นเขตพื้นที่อันตราย และป้องกันไม่ให้ผู้ที่ไม่มีความรู้ที่เกี่ยวข้องเข้าไปในพื้นที่อันตราย และพื้นที่สำคัญ 2.จัดการจราจร และกั้นพื้นที่สำหรับรถดับเพลิง และรถพยาบาล 3.อำนวยความสะดวกให้หน่วยงานดับเพลิง ศูนย์กู้ชีพ และเจ้าหน้าที่ตำรวจได้เข้าช่วยเหลือได้อย่างสะดวก 4.จัดระเบียบการอพยพหนีไฟ และการดูแลผู้พักอาศัยให้มีความปลอดภัย เป็นระเบียบเรียบร้อย 5.ดูแลทรัพย์สินในโครงการที่ได้เคลื่อนย้ายมาเก็บไว้ ป้องกันมิจฉาชีพในช่วงที่เกิดเหตุการณ์ฉุกเฉิน 6.จัดตั้งสถานที่ปฐมพยาบาลเบื้องต้น 7.ดูแล ควบคุมการเคลื่อนย้ายเครื่องมือและเวชภัณฑ์ที่ใช้ในการปฐมพยาบาล 8.ดูแลและปฐมพยาบาลผู้ได้รับบาดเจ็บ เบื้องต้น และประสานงานเพื่อส่งต่อผู้ประสบภัยที่ต้องเข้ารักษาในโรงพยาบาลต่อไป

ผู้รับผิดชอบ	หน้าที่	ผู้รับผิดชอบ	หน้าที่
			9.สรุปผลการดูแลรักษาผู้ประสบภัยเบื้องต้น
3. คณะกรรมการนิติบุคคล อาคารชุด และพนักงาน	1.จัดตั้งศูนย์รวมข่าวเพื่อรวบรวมประสานงาน และแจ้งข่าว ติดต่อขอความช่วยเหลือ ส่งการ และควบคุมการปฏิบัติงาน 2.ปฏิบัติตามหน้าที่ในแผนป้องกันและระงับ อัคคีภัยที่ได้วางแผนไว้ตามขั้นตอน 3.หลังเหตุการณ์สงบ ต้องตรวจสอบ สอบสวน สาเหตุการเกิดอัคคีภัย ประเมินความ เสียหายและผลกระทบ		
4. ผู้พักอาศัยในโครงการ	1.ให้ความร่วมมือกับพนักงานและเจ้าหน้าที่จาก หน่วยงานต่างๆ ที่เกี่ยวข้อง และปฏิบัติตาม ขั้นตอนในแผนป้องกันและระงับอัคคีภัย และ การฝึกซ้อมหนีไฟประจำปีของอาคาร 2.ให้ข้อมูลที่เป็นประโยชน์ต่อเจ้าหน้าที่และ พนักงานดับเพลิง		

4. แนวทางการดำเนินการ

การปฏิบัติแบ่งเป็น 3 ขั้นตอน ดังนี้

- 1) การปฏิบัติก่อนการเกิดเพลิงไหม้ ประกอบด้วย การตรวจตรา การอบรม และการรณรงค์ป้องกันอัคคีภัย
- 2) การปฏิบัติเมื่อเกิดเหตุเพลิงไหม้ ประกอบด้วย การดับเพลิง และการอพยพหนีไฟ
- 3) การปฏิบัติหลังเกิดเพลิงไหม้ ประกอบด้วย การบรรเทาทุกข์ และการฟื้นฟูบูรณะ

4.1 การปฏิบัติก่อนเกิดเพลิงไหม้ : เป็นการป้องกันและลดผลกระทบ รวมทั้งเป็นการเตรียมความพร้อมปฏิบัติงานเมื่อเกิดอัคคีภัย ประกอบด้วยมาตรการดังนี้

(1) การสร้างความรู้ ความตระหนักเกี่ยวกับการป้องกันและระงับอัคคีภัย ให้กับผู้ที่เกี่ยวข้องของโครงการทุกระดับ โดยการฝึกอบรม การประชาสัมพันธ์เผยแพร่ความรู้ การรณรงค์ป้องกันอัคคีภัย ฯลฯ

(2) การจัดเตรียมข้อมูลและระบบสารสนเทศเพื่อสนับสนุนการบริหารจัดการสาธารณภัย

(3) ควบคุมการก่อสร้างอาคารให้มีระบบป้องกันและระงับอัคคีภัยให้เป็นไปตาม พ.ร.บ.ควบคุมอาคารและกฎกระทรวงที่เกี่ยวข้อง

(4) การบำรุงรักษาระบบป้องกันและระงับอัคคีภัยและอุปกรณ์ต่างๆ ที่เกี่ยวข้อง รวมทั้งการทดสอบระบบอุปกรณ์ดังกล่าวอย่างสม่ำเสมอ

(5) การจัดทำแผนป้องกันและระงับอัคคีภัยทุกระดับ

(6) การซ้อมแผนป้องกันและระงับอัคคีภัยทุกระดับ

(7) การเตรียมบุคลากรเพื่อการป้องกันและระงับอัคคีภัย

(8) การให้ความสำคัญกับการมีส่วนร่วมของทุกภาคส่วนเกี่ยวกับการป้องกันและระงับอัคคีภัยของโครงการ

(9) การสนับสนุนงบประมาณและทรัพยากรต่างๆ เพื่อการป้องกันและระงับอัคคีภัย

โดยก่อนเกิดอัคคีภัยให้แยกเป็น 3 แผนย่อย ดังนี้

4.1.1 แผนการตรวจตรา เป็นแผนการเฝ้าระวังป้องกันและสำรวจตรวจตราระบบความปลอดภัย และความเรียบร้อยของอาคาร สำนักงาน วัสดุ อุปกรณ์ เครื่องมือ เครื่องใช้ โดยดำเนินการดังนี้

- ให้สำรวจตรวจตราความปลอดภัยบริเวณสำนักงาน อาคาร สถานที่ วัสดุ ซึ่งอาจเป็นจุดเริ่มต้นที่ทำให้ทราบถึงสาเหตุการเกิดอัคคีภัย ตลอดจนอุปกรณ์เกี่ยวกับการป้องกันและระงับ

อัคคีภัย เช่น ปลั๊กไฟฟ้า หากพบบริเวณใดเป็นจุดเสี่ยงต่อการเกิดอัคคีภัยให้รีบแก้ไขหรือเพิ่มความปลอดภัย
ระดับความเสี่ยงเป็นพิเศษ

- ทดสอบประสิทธิภาพการทำงานของถังดับเพลิง อุปกรณ์ดับเพลิงภายในอาคารให้ใช้งานได้อย่างมีประสิทธิภาพ โดยถังดับเพลิงจะต้องมีสารเคมีที่ใช้ในการดับเพลิงตามปริมาณที่กำหนด และเปลี่ยนน้ำยาตามวาระและอายุของน้ำยานั้นๆ และต้องติดตั้งในที่เห็นได้ชัดเจนสามารถหยิบใช้งานได้สะดวกไม่มีสิ่งกีดขวาง

- จัดทำป้ายสื่อความหมายปลอดภัย เช่น “ทางหนีไฟ” ต้องเห็นชัดเจนทั้งกลางวันและกลางคืน ป้ายข้อความ “ทางเข้า” และ “ทางออก” เป็นต้น

- แจ้งเส้นทางอพยพหนีไฟ และขนย้ายทรัพย์สินให้ทุกคนทราบ

- ให้สำรวจ ตรวจสอบ อุปกรณ์ เครื่องใช้ไฟฟ้า สายไฟ ปลั๊กไฟ ให้อยู่ในสภาพสมบูรณ์ใช้งานได้ดี ไม่มีเสียหายหรือชำรุด ตลอดจนกำจัดแหล่งสะสมเชื้อเพลิง เช่น กระจาด และวัสดุอื่นๆ ที่ติดไฟง่าย เป็นต้น

- จัดทำผังการติดต่อสื่อสาร หมายเลขโทรศัพท์ของฝ่ายบริหาร หน่วยงาน ผู้ดูแลอาคาร สถานที่ ยามรักษาความปลอดภัย ดำรงไว้ในพื้นที่ และสถานดับเพลิงใกล้เคียง โดยทำป้ายติดให้ชัดเจนและทั่วถึง

4.1.2 แผนการอบรม เป็นแผนการฝึกอบรมให้ความรู้เกี่ยวกับการป้องกันและระงับอัคคีภัย และการอพยพหนีไฟสำหรับบุคลากรในหน่วยงาน และผู้อยู่อาศัยในโครงการ ดังนี้

- การฝึกอบรมให้ความรู้ เพื่อให้บุคลากรทุกคนมีความรู้ ความเข้าใจในเรื่องการดับเพลิง เบื้องต้น วิธีใช้อุปกรณ์ดับเพลิงประเภทต่างๆ การดูแลอุปกรณ์ดับเพลิงภายในอาคาร รวมถึงทราบตำแหน่งที่ตั้ง เมนสวิทช์ (คัทเอ๊าท์) และวิธีปฏิบัติในการตัดกระแสไฟฟ้าในกรณีฉุกเฉิน ทราบจุดที่ตั้งของถังดับเพลิงบริเวณใกล้เคียง รวมถึงทราบที่เก็บ/ติดตั้งแผนผังอาคาร ตำแหน่งหัวรับน้ำดับเพลิงนอกอาคาร จดรวมพล เพื่อประสานงานให้หน่วยงานต่างๆ ที่เข้ามาช่วยเหลือสามารถทำงานได้อย่างรวดเร็ว และมีประสิทธิภาพ

- การฝึกซ้อม ฝึกปฏิบัติโดยการซ้อมการระงับอัคคีภัยและอพยพหนีไฟอย่างน้อยปีละ 2 ครั้ง

4.1.3 แผนการรณรงค์ป้องกันอัคคีภัย เป็นแผนที่เน้นความสำคัญของการป้องกันและรณรงค์ให้ทุกคน มีจิตสำนึกในการป้องกันการเกิดอัคคีภัย โดยผู้รับผิดชอบแผนป้องกันและระงับอัคคีภัยเป็นผู้ดำเนินการ ดังนี้

- แต่งตั้งคณะกรรมการดำเนินงาน ได้แก่ คณะกรรมการจัดทำแผนป้องกันและระงับอัคคีภัย พร้อมมอบหมายภารกิจหน้าที่ เช่น การกำหนดผู้นำในการอพยพหนีไฟ กำหนดผู้ขนย้าย

ทรัพย์สิน กำหนดผู้มีหน้าที่ในการดับเพลิงขั้นต้น (ผ่านการฝึกอบรมหลักสูตรการดับเพลิงขั้นต้น)
กำหนดผู้มีหน้าที่ปฐมพยาบาลเบื้องต้น

- ติดตามตรวจสอบกิจกรรมต่างๆ เกี่ยวกับการป้องกันอัคคีภัยและการรณรงค์อย่างต่อเนื่อง เพื่อติดตามความคืบหน้าและแก้ไขปัญหาอุปสรรคที่เกิดขึ้น รวมถึงการรณรงค์ให้บุคลากรและผู้พักอาศัยในโครงการทุกคนมีจิตสำนึกและมีส่วนร่วมในการป้องกันและระงับอัคคีภัย

4.2 การปฏิบัติขณะเกิดเพลิงไหม้ : เป็นการบริหารจัดการในภาวะฉุกเฉิน ประกอบด้วยมาตรการดังนี้

- (1) การจัดตั้งศูนย์บัญชาการเหตุการณ์ทุกระดับปฏิบัติงานตามแผนที่กำหนด ตามข้อ 3.1
 - (2) การติดต่อสื่อสารระหว่างหน่วยงานที่เกี่ยวข้องขณะเกิดอัคคีภัย เช่น การแจ้งเหตุเพลิงไหม้ การร้องขอความช่วยเหลือ ตามข้อ 3.2
 - (3) การสนธิกำลังเข้าช่วยเหลือและควบคุมสถานการณ์/การสนับสนุนการดับเพลิงตามที่หน่วยงานดับเพลิงร้องขอ
 - (4) การปฐมพยาบาลผู้ประสบภัยเบื้องต้น
 - (5) การอพยพหนีไฟ
 - (6) การประชาสัมพันธ์ข้อมูลข่าวสารขณะเกิดอัคคีภัย
- โดยแยกเป็น 2 แผนย่อย ดังนี้

4.2.1 แผนการดับเพลิง

1. การแจ้งเหตุ กรณีเกิดเหตุ แจ้งรายละเอียดข้อมูลการติดต่อสื่อสารและผังการปฏิบัติงาน พร้อมเบอร์โทรศัพท์ฉุกเฉิน และประสานหน่วยงานอื่นที่เกี่ยวข้อง เช่น โรงพยาบาล หรือหน่วยกู้ชีพ เพื่อให้เข้ามาช่วยเหลือ

2. การดับเพลิงขั้นต้น

- 1) ผู้พบเหตุการณ์คนแรกทำการดับเพลิงขั้นต้นด้วยเครื่องดับเพลิงแบบมือถือ และหากรู้ว่าคัทเอาต์ไฟฟ้าอยู่ที่ไหนควรรีบสับคัทเอาต์ลงก่อน
- 2) แจ้งเหตุที่ศูนย์ประสานงาน รปภ. เเวรยาม เพื่อช่วยกันดับเพลิง
- 3) แจ้งชุดปฏิบัติการดับเพลิงเข้าควบคุม
- 4) กรณีที่ไม่สามารถควบคุมเพลิงได้ให้รีบปิดหน้าต่าง ประตู เครื่องปรับอากาศ ในบริเวณที่เกิดเหตุโดยเร็วที่สุด
- 5) ส่งสัญญาณแจ้งเหตุเพลิงไหม้ประจำชั้นที่ใกล้ที่สุดแล้วรายงานต่อผู้บัญชาการเหตุการณ์

- 6) แจ้งสายด่วนป้องกันและบรรเทาสาธารณภัย พร้อมทั้งระบุสถานที่เกิดเหตุ

3. การดับเพลิงขั้นรุนแรง

- 1) ให้งามรักษาการจัดการจราจรโดยรอบเพื่ออำนวยความสะดวกแก่การเคลื่อนย้ายรถยนต์ และเอกสารที่สำคัญ และให้ระดับเพลิงสามารถเข้าดับเพลิงได้โดยสะดวก
- 2) เคลื่อนย้ายผู้พักอาศัย หรือทรัพย์สิน และเอกสารสำคัญไปยังจุดรวมพลที่กำหนดไว้
- 3) เมื่อสามารถยุติเพลิงไหม้ได้ให้ประกาศ Code 199 รหัส 0 พร้อมทั้งรายงานข้อมูลให้ผู้บัญชาการเหตุการณ์ทราบ

4.2.2 แผนการอพยพหนีไฟ

เมื่อเพลิงไหม้ขึ้นลุกลามให้ผู้ได้รับมอบหมายเป็นผู้บัญชาการเหตุการณ์ โดยมีแนวทางปฏิบัติตามโครงสร้างองค์การรองรับภาวะฉุกเฉิน

1. ให้จัดตั้งศูนย์ประสานงานเพื่อดำเนินการควบคุมพื้นที่และอำนวยความสะดวกแก่การปฏิบัติ แจ้งประกาศ แนะนำให้อพยพตามแผนที่กำหนดไว้
2. กำหนดให้มีจุดนัดพบ หรือจุดรวมพล ที่ปลอดภัยสำหรับการอพยพผู้พักอาศัย ในการอพยพหนีไฟเมื่อเกิดเพลิงไหม้ขึ้นลุกลาม และให้ดำเนินการ ดังนี้
 - 1) ให้สัญญาณแจ้งเหตุเพลิงไหม้
 - 2) บุคคลที่มีหน้าที่ตามที่ได้รับมอบหมายปฏิบัติหน้าที่ทันที
 - 3) ยามรักษาการณ์ดำเนินการปิดการจราจรโดยรอบและจัดการจราจรให้ระบายรถยนต์ออกจากบริเวณอาคารที่เกิดเพลิงไหม้ไปยังสถานที่ปลอดภัย
 - 4) ผู้นำทางหนีไฟจะเป็นผู้นำทางอพยพหนีไฟไปตามทางออกที่กำหนดไว้แต่ละหน่วย เพื่อไปยังจุดนัดพบหรือจุดรวมพล ห้ามป็นหนีขึ้นข้างบนและไม่เดินผ่านบริเวณที่เกิดเพลิงไหม้ หากมีกลุ่มควันให้คลานต่ำ และห้ามใช้ลิฟต์เป็นทางหนีไฟ
 - 5) ผู้มีหน้าที่ตรวจสอบให้ตรวจสอบยอดจำนวนผู้พักอาศัยพร้อมรายงานต่อผู้บัญชาการเหตุการณ์ หากพบว่ายังอพยพหนีไฟออกมาไม่ครบตามจำนวนจริงจะได้ทำการค้นหาเพื่อช่วยชีวิตต่อไป
 - 6) หน่วยปฐมพยาบาลทำการปฐมพยาบาลเบื้องต้น ในกรณีมีผู้เป็นลม บาดเจ็บ หรือหมดสติให้นำส่งแพทย์โรงพยาบาลโดยเร็ว

นอกจากระบบการช่วยเหลือจากภายนอก โดยสถานดับเพลิงที่ใกล้กับพื้นที่ของโครงการ และหน่วยงานอื่นๆ ที่เกี่ยวข้องนั้น ทางโครงการได้จัดเตรียมระบบการป้องกันอัคคีภัยของอาคาร ซึ่งประกอบด้วย ระบบน้ำสำรองดับเพลิง ระบบท่อน้ำดับเพลิง ตู้หัวฉีดน้ำดับเพลิง หัวรับน้ำดับเพลิง และระบบหนีไฟ เป็นต้น อุปกรณ์ดังกล่าวจะสามารถชะลอการลุกลามไหม้หรือสามารถช่วยในการดับเพลิงที่เกิดขึ้นภายในอาคารได้ จึงช่วยบรรเทาผลกระทบจากกรณีถ้าเกิดเหตุการณ์เพลิงไหม้อาคารได้ นอกจากนี้ยังมีอุปกรณ์ผจญเพลิง และระบบสัญญาณแจ้งเหตุเพลิงไหม้ ซึ่งมีจำนวนและได้

มาตรฐานตามที่กำหนด และบริเวณหนีไฟในแต่ละชั้นจะมีการติดตั้งแสงสว่างฉุกเฉินที่ให้แสงสว่างได้อย่างเพียงพอ และติดตั้งป้ายแสดงทิศทางหนีไฟ ทางออกหนีไฟ และแผนผังการอพยพหนีไฟไว้อย่างชัดเจน

4.3 การปฏิบัติหลังเกิดเพลิงไหม้ : เป็นการบริหารจัดการหลังอัคคีภัยสิ้นสุดลงแล้ว ประกอบด้วยมาตรการ ดังนี้

- (1) การฟื้นฟูซ่อมแซมสิ่งที่เสียหาย
- (2) การประสานงานระหว่างหน่วยงานที่เกี่ยวข้อง
- (3) การสงเคราะห์ผู้ประสบภัยและการช่วยเหลือต่างๆ
- (4) การประชาสัมพันธ์สร้างความเข้าใจกับผู้เกี่ยวข้อง
- (5) การศึกษาผลกระทบและถอดบทเรียนจากภัยพิบัติ

โดยแยกเป็น 2 แผนย่อย ดังนี้

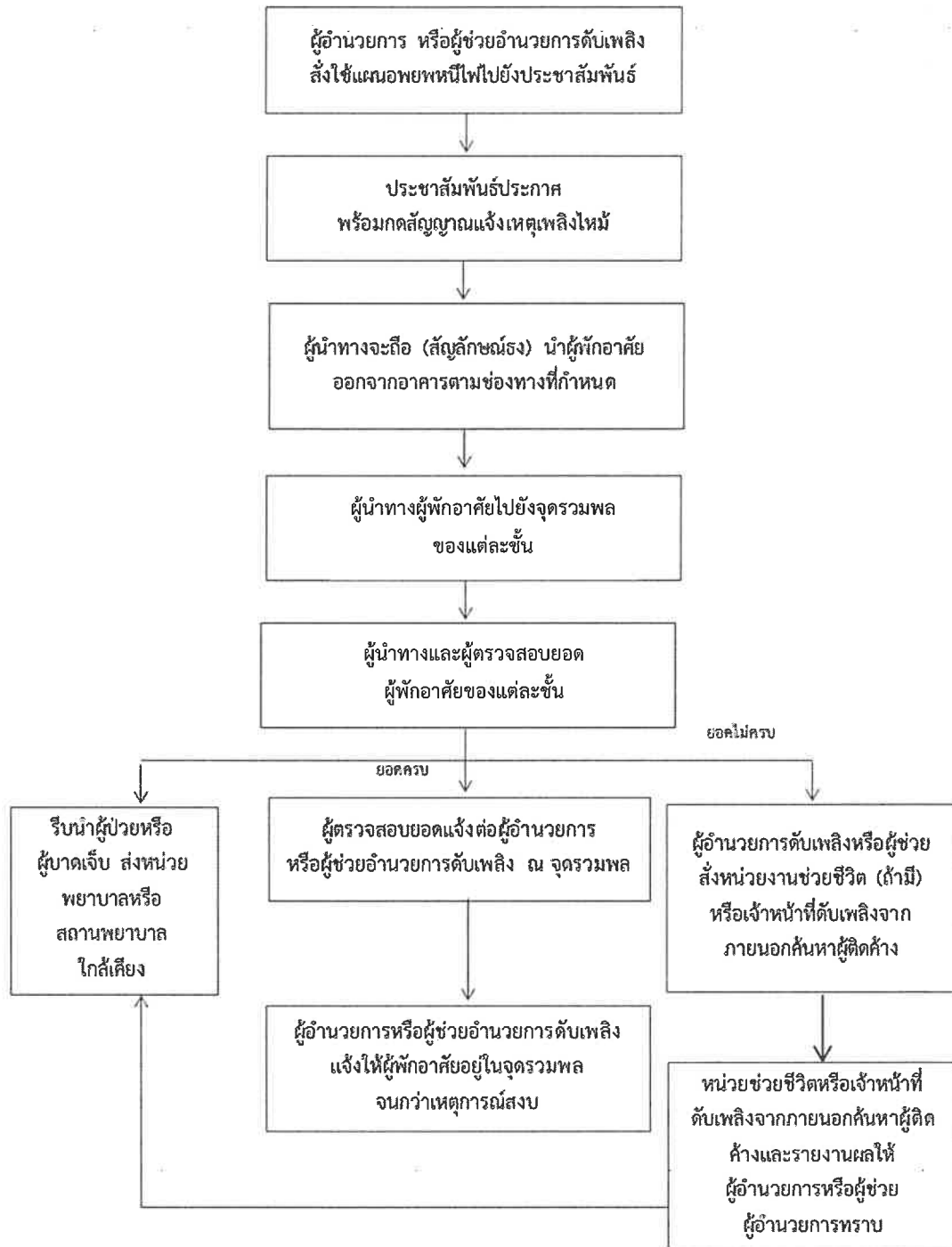
4.3.1 แผนการบรรเทาทุกข์ ปฏิบัติต่อเนื่องจากขั้นตอนปฏิบัติเมื่อเกิดเหตุ ประกอบด้วย

- สำรวจ ประเมิน ความเสียหาย ผลการปฏิบัติงานและรายงานสถานการณ์เพลิงไหม้
- การค้นหาและช่วยชีวิตผู้ประสบภัย
- การเคลื่อนย้ายผู้ประสบภัยจากอุบัติเหตุไปยังศูนย์อำนวยการเฉพาะกิจ

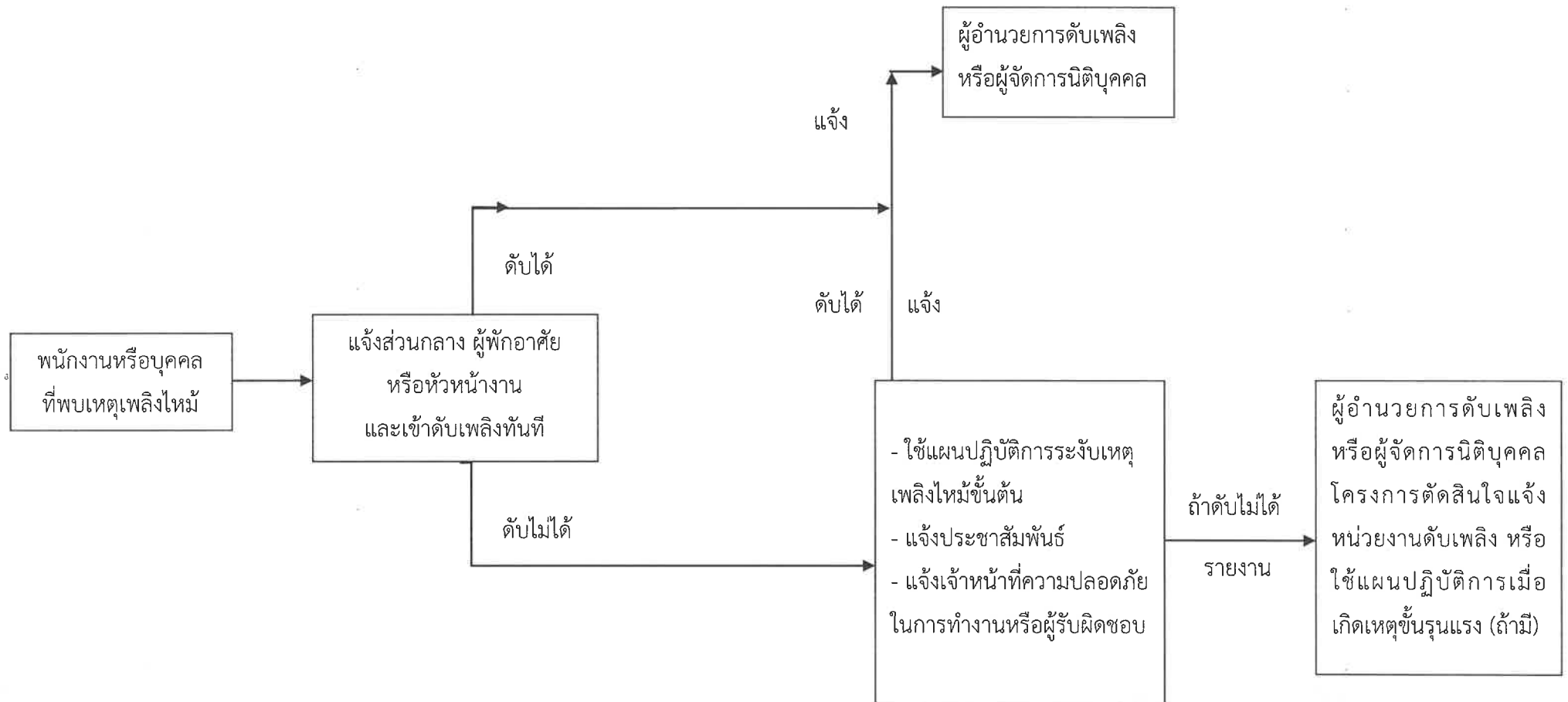
4.3.2 แผนการฟื้นฟูบูรณะ

- ให้ความช่วยเหลือและปฏิรูปฟื้นฟูบูรณะขั้นต้น
- ปฐมพยาบาลผู้บาดเจ็บและผู้ประสบภัยจากเหตุเพลิงไหม้ และดำเนินการนำส่งแพทย์เพื่อรับการรักษาอย่างถูกต้อง
- ขนย้ายผู้ประสบภัยและทรัพย์สินไปยังที่ปลอดภัย
- สำรวจความเสียหายและความต้องการด้านต่างๆ
- การประชาสัมพันธ์เพื่อเสริมสร้างขวัญและกำลังใจให้กลับคืนสู่สภาพปกติโดยเร็ว
- ปรับปรุงซ่อมแซมแก้ไขความเสียหายให้กลับคืนสู่สภาพปกติ
- รักษาความสงบเรียบร้อยของพื้นที่เกิดเหตุ
- ในกรณีที่อาคารได้รับความเสียหายจนเข้าใช้การ/อยู่อาศัยไม่ได้ ให้ประสานงานหน่วยงานต่างๆ ดำเนินการจัดหาสถานที่อยู่อาศัยชั่วคราวไว้ในเบื้องต้น และประกาศทางสื่อสาธารณะ เช่น โทรทัศน์ วิทยุ หนังสือพิมพ์ เป็นต้น เพื่อเข้าช่วยเหลือ

แผนอพยพหนีไฟ



แผนการดับเพลิง

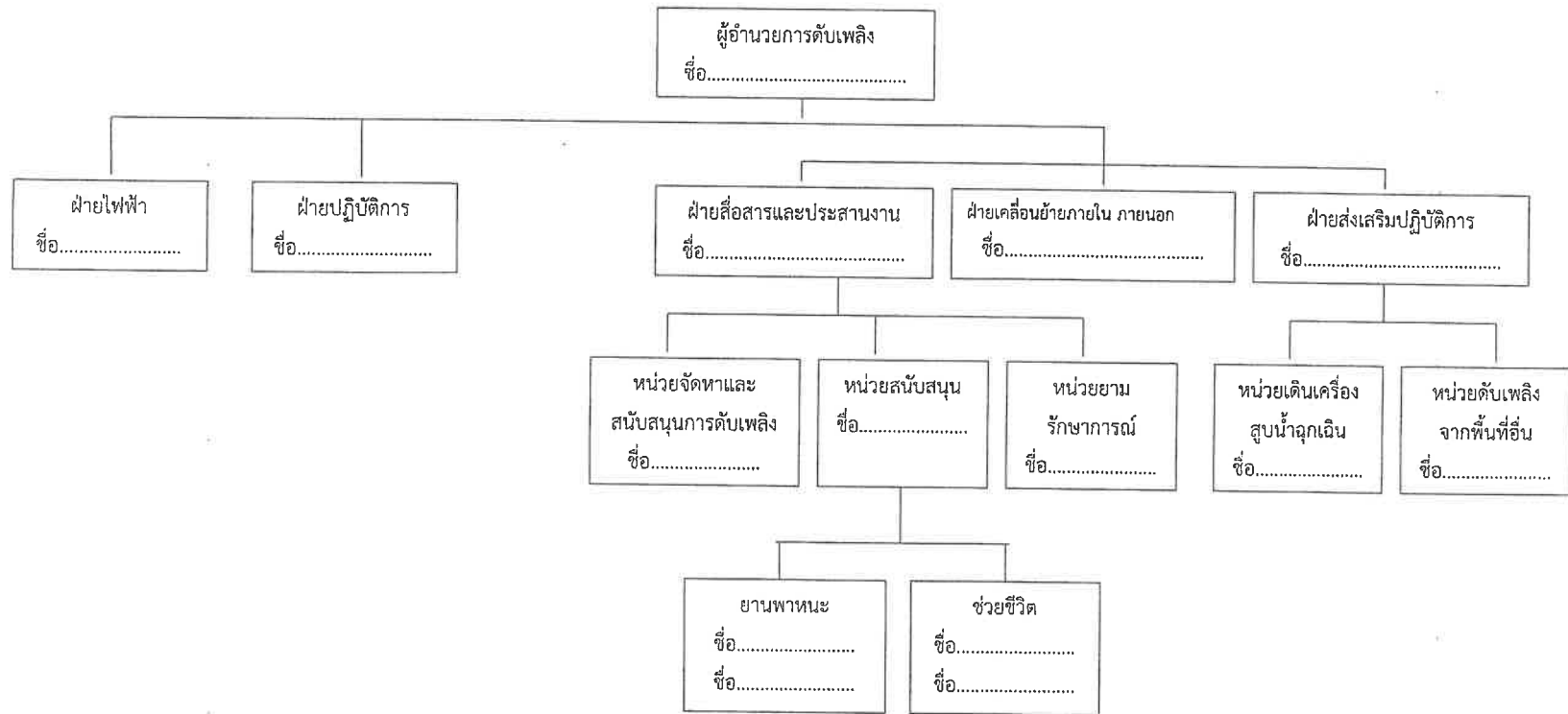


หน้าที่ของผู้ปฏิบัติงานตามโครงสร้างหน่วยงานป้องกันระดับอค์กัยเมื่อเกิดเพลิงไหม้ชั้นรุนแรง (ถ้ามี)

ผู้ปฏิบัติงาน	หน้าที่รับผิดชอบ
<u>ผู้อำนวยการดับเพลิง</u>	ให้ปฏิบัติดังนี้ 1. รับฟังรายงานต่างๆ เพื่อสั่งการการใช้แผนต่างๆ 2. ขอความช่วยเหลือจากหน่วยงานที่เกี่ยวข้อง 3. ให้ข่าวแก่สื่อมวลชน
<u>ฝ่ายไฟฟ้า</u>	ให้ปฏิบัติดังนี้ 1. เมื่อเกิดเพลิงไหม้ให้รีบเข้าไปที่เกิดเหตุ เพื่อรับคำสั่งตัดไฟจากฝ่ายปฏิบัติการ 2. รับคำสั่งจากผู้อำนวยการดับเพลิง
<u>ฝ่ายปฏิบัติการ</u>	เมื่อเกิดเพลิงไหม้ในพื้นที่ในกรณีไฟลุกลาม/ไม่สามารถควบคุมเพลิงไว้ได้ หัวหน้าชุดอพยพฯ ของแต่ละชั้นในอาคารจะเป็นผู้ออกคำสั่งแจ้งให้ผู้พักอาศัยและพนักงานในโครงการทำการอพยพ โดยปฏิบัติตามแผนการฝึกซ้อมหนีไฟที่ฝึกซ้อมไว้ไปยังจุดรวมพลที่กำหนดไว้
<u>ฝ่ายสื่อสารและประสานงาน</u>	ให้ปฏิบัติดังนี้ 1. คอยช่วยเหลือประสานงานระหว่างบุคคลที่เกี่ยวข้อง 2. รับคำสั่งจากผู้อำนวยการดับเพลิงและติดต่อผ่านศูนย์รวมข่าว
<u>หน่วยจัดหาและสนับสนุนในการดับเพลิง</u>	ให้เจ้าหน้าที่ความปลอดภัยคอยช่วยเหลือดังนี้
- ผู้ประสานงาน	1. คอยช่วยเหลือประสานงานระหว่างผู้อำนวยการดับเพลิง ยามรักษาการณ์ และผู้ที่เกี่ยวข้อง 2. รับคำสั่งจากผู้อำนวยการดับเพลิงในการติดต่อผ่านศูนย์ข่าว 3. สั่งการแทนผู้อำนวยการดับเพลิง ในกรณีผู้อำนวยการดับเพลิงมอบหมาย
- ยามรักษาการณ์	1. รีบไปยังจุดเกิดเหตุ คอยรับคำสั่งจากผู้อำนวยการศูนย์ดับเพลิง 2. ป้องกันมิให้บุคคลภายนอกที่ไม่มีหน้าที่เกี่ยวข้องเข้ามาก่อนได้รับอนุญาต 3. ควบคุมและดูแลทรัพย์สินที่ฝ่ายเคลื่อนย้ายนำมาเก็บไว้

ผู้ปฏิบัติงาน	หน้าที่รับผิดชอบ
<u>ฝ่ายเคลื่อนย้ายภายใน-ภายนอก</u>	<ol style="list-style-type: none"> 1. ให้รับผิดชอบในการกำหนดจุดปลอดภัยอัคคีภัยในการเก็บวัสดุครุภัณฑ์ 2. อำนวยความสะดวกในการเคลื่อนย้ายขนส่งวัสดุครุภัณฑ์ 3. จัดยานพาหนะและอุปกรณ์ขนย้าย
<u>ผู้ส่งเสริมปฏิบัติการ</u> - หน่วยติดต่อดับเพลิงจากพื้นที่อื่น	ให้ปฏิบัติดังนี้ <ol style="list-style-type: none"> 1. ให้แจ้งสัญญาณ SAFETY ORDER SYSTEM (SOS) 2. ผู้พักอาศัยที่ทราบเหตุเพลิงไหม้และต้องการเข้ามาช่วยเหลือดับเพลิง ให้รายงานตัวต่อผู้อำนวยการดับเพลิงเพื่อทำการแบ่งเป็นชุดช่วยเหลือส่งเสริมการปฏิบัติงาน 3. คอยคำสั่งจากผู้อำนวยการดับเพลิง
- หน่วยเดินเครื่องสูบน้ำฉุกเฉิน	ให้ปฏิบัติดังนี้ <ol style="list-style-type: none"> 1. ให้เดินเครื่องสูบน้ำดับเพลิงทันทีที่ได้รับแจ้งเหตุเพลิงไหม้ 2. ทำการควบคุมดูแลเครื่องสูบน้ำดับเพลิงขณะที่เกิดเพลิงไหม้ 3. ในเวลาปกติให้ตรวจสอบเครื่องมือ อุปกรณ์ใช้งานตามรายงานตรวจเช็ค
<u>ศูนย์รวมข่าว / สื่อสาร</u>	ให้ปฏิบัติดังนี้ <ol style="list-style-type: none"> 1. เมื่อทราบข่าวเกิดเพลิงไหม้จะต้องทำการตรวจสอบข่าว 2. แจ้งเหตุเพลิงไหม้ 3. ติดตามข่าว แจ้งข่าวเป็นระยะ 4. ติดต่อขอความช่วยเหลือ (ถ้ามีการสื่อสาร) 5. แจ้งข่าวอีกครั้งเมื่อเพลิงสงบ

โครงสร้างหน่วยงานป้องกันระงับอัคคีภัยเมื่อเกิดเหตุเพลิงไหม้ชั้นรุนแรง (ถ้ามี)



ส่วนที่ 2 : แนวทางปฏิบัติขณะเกิดภัยแผ่นดินไหวและสิ่งที่ควรปฏิบัติ
กรณีที่เกิดแผ่นดินไหวและแผนอพยพหนีภัยแผ่นดินไหว

แนวทางปฏิบัติขณะเกิดภัยแผ่นดินไหว และสิ่งที่ควรปฏิบัติกรณีที่เกิดแผ่นดินไหว

อ้างอิงตามข้อมูลของศูนย์เตรียมความพร้อมป้องกันภัยพิบัติแห่งเอเชียและกรมทรัพยากรธรณี ได้เผยแพร่ข้อมูลที่เกี่ยวข้องกับเหตุการณ์แผ่นดินไหว มาประมวลผลและกำหนดมาตรการเพิ่มเติมให้สอดคล้องกับโครงการ ดังนี้

- แนวทางปฏิบัติขณะเกิดภัยแผ่นดินไหว

มีสติอย่าตกใจ : อย่าตกใจจนขาดสติขณะเกิดแผ่นดินไหว ถ้าอยู่ในอาคารก็ให้อยู่นิ่งๆ ถ้าอยู่นอกอาคารไม่ควรวิ่งหนีแตกตื่นเพราะอาจทำให้เกิดการบาดเจ็บได้

ถ้าอยู่ในอาคาร : ให้อยู่ห่างจากหน้าต่าง ประตู เฟอร์นิเจอร์ ที่สูงใหญ่และหนักตลอดจนไม่อยู่ใกล้วัตถุที่แตกหักได้ง่าย เข้าไปหลบอยู่ใต้โต๊ะที่แข็งแรงหรือใต้เสาที่แข็งแรง จำไว้ว่าอาการบาดเจ็บสาหัสที่เกิดจากแผ่นดินไหวมักจะเกิดขึ้นที่ศีรษะ เพราะฉะนั้นต้องหาที่กำบังป้องกันศีรษะไว้ โดยการก้มหน้าระหว่างแขนทั้งสองข้างและยึดที่กำบังไว้ให้แน่น ถ้าจะต้องออกจากอาคารให้ทำอย่างมีระเบียบไม่รีบร้อนซุ่มน ซึ่งอาจทำให้เกิดการบาดเจ็บได้ อย่าใช้ลิฟต์ให้ใช้บันได เพราะอาจเกิดไฟไหม้ขึ้นได้ในขณะเกิดแผ่นดินไหว

ถ้าอยู่นอกอาคาร : ให้อยู่ห่างจากต้นไม้ อาคาร บ้ายโฆษณา เสาไฟฟ้า สายไฟฟ้า นั่งลงกับพื้น และป้องกันศีรษะของตนเองจนกว่าการสั่นสะเทือนจะยุติ

ถ้าอยู่ในยานพาหนะ : ให้หยุดรถและอยู่ภายในรถจนกระทั่งแผ่นดินหยุดไหว ไม่เข้าไปอยู่ใกล้อาคาร สะพาน เสาไฟฟ้า สายไฟฟ้า หน้าผา หรือไหล่ถนนที่สูงชัน ซึ่งอาจเกิดแผ่นดินถล่มได้เมื่อขับรถต่อไปให้ระมัดระวังถนนที่ได้รับความเสียหาย

- สิ่งที่ต้องปฏิบัติเมื่อเกิดแผ่นดินไหว

ก่อนการเกิดแผ่นดินไหว

1. มีไฟฉายพร้อมถ่านไฟฉาย และกระเป๋ายาเตรียมไว้ในห้อง และมีไว้ประจำอาคาร และแจ้งให้ทุกคนทราบว่าอยู่ที่ไหน
2. ศึกษาการปฐมพยาบาลเบื้องต้น
3. มีเครื่องมือดับเพลิงไว้ในอาคาร เช่น เครื่องดับเพลิง ถูทราย เป็นต้น
4. เจ้าหน้าที่ที่เกี่ยวข้องของอาคารต้องทราบตำแหน่งของวาล์วปิดน้ำ วาล์วปิดก๊าซ สะพานไฟฟ้า สำหรับตัดกระแสไฟฟ้า
5. อพยพสิ่งของหนักบนชั้น หรือหิ้งสูง ๆ เมื่อแผ่นดินไหวอาจตกลงมาเป็นอันตรายได้
6. ผูกเครื่องใช้หนักๆ ให้ติดแน่นกับพื้นผนังอาคาร
7. มีการวางแผนเรื่องจุดนัดหมาย ในกรณีที่ต้องพลัดพรากจากกันเพื่อมารวมกันอีกครั้งในภายหลัง

8. สร้างอาคารให้เป็นไปตามกฎเกณฑ์ที่กำหนด สำหรับพื้นที่เสี่ยงภัยแผ่นดินไหว

ระหว่างเกิดแผ่นดินไหว

1. อย่าตื่นตกใจ พยายามควบคุมสติอยู่อย่างสงบ ถ้าท่านอยู่ในห้อง/อาคารก็ให้อยู่ในบ้าน ถ้าท่านอยู่นอกห้อง/อาคารก็ให้อยู่นอกห้อง/อาคาร เพราะส่วนใหญ่ได้รับบาดเจ็บเพราะวิ่งเข้าวิ่งออกจากห้อง/อาคาร
2. ถ้าอยู่ในห้อง/อาคารให้ยืนหรือหมอบอยู่ในส่วนของห้อง/อาคารที่มีโครงสร้างแข็งแรงที่สามารถรับน้ำหนักได้มาก และให้อยู่ห่างจากประตู ระเบียง และหน้าต่าง
3. หากอยู่ในอาคารควรตั้งสติให้มั่น และรีบออกจากอาคารโดยเร็วหนีให้ห่างจากสิ่งที่จะล้มทับได้
4. ถ้าอยู่ในที่โล่งแจ้งให้อยู่ห่างจากเสาไฟฟ้า และสิ่งห้อยแขวนต่าง ๆ ที่ปลอตกภัยภายนอกอาคาร คือ ที่โล่งแจ้ง
5. อย่าใช้เทียนไข ไม้ขีดไฟ หรือสิ่งที่ทำให้เกิดเปลวไฟ เพราะอาจมีแก๊สรั่วอยู่บริเวณนั้น
6. ถ้าท่านกำลังขับรถให้หยุดรถและอยู่ภายในรถ จนกระทั่งการสั่นสะเทือนจะหยุด
7. ห้ามใช้ลิฟต์โดยเด็ดขาดขณะเกิดแผ่นดินไหว

หลังเกิดแผ่นดินไหว

1. ตรวจสอบตราตัวเองและคนข้างเคียงว่าได้รับบาดเจ็บหรือไม่ ให้ทำการปฐมพยาบาลขั้นต้นก่อน
2. รีบออกจากอาคารที่เสียหายทันที เพราะหากเกิดแผ่นดินไหวตามอาคารอาจพังทลายได้
3. ใส่รองเท้าหุ้มส้นเสมอ เพราะอาจมีเศษแก้วหรือวัสดุแหลมคมอื่น ๆ และสิ่งหักพังวาง
4. ตรวจสอบสายไฟ ท่อน้ำ ท่อแก๊ส ถ้าแก๊สรั่วให้ปิดวาล์วถึงแก๊ส ยกสะพานไฟ อย่าจุดไม้ขีดไฟหรือก่อไฟจนกว่าจะแน่ใจว่าไม่มีแก๊สรั่ว
5. ตรวจสอบว่าแก๊สรั่วด้วยการดมกลิ่นเท่านั้น ถ้าได้กลิ่นให้เปิดประตูหน้าต่างทุกบาน
6. ให้ออกจากบริเวณที่สายไฟขาด และวัสดุสายไฟพาดถึง
7. เปิดวิทยุฟังคำแนะนำฉุกเฉิน อย่าใช้โทรศัพท์นอกจากจำเป็นจริง ๆ
8. สำรองดูความเสียหายของท่อส้วมและน้ำทิ้งก่อนใช้งาน
9. อย่าเป็นไทยมุงหรือเข้าไปในเขตที่มีความเสียหายสูง หรืออาคารพัง
10. อย่าแพร่ข่าวลือ

แผนอพยพหนีภัยแผ่นดินไหว

1. วัตถุประสงค์ของแผน

1.1 เพื่อความปลอดภัยในชีวิตและทรัพย์สินของผู้ที่พักอาศัยในอาคารของโครงการ รวมถึงเพื่อเป็นการเตรียมความพร้อมในกรณีที่มีการเกิดแผ่นดินไหว

1.2 เพื่อลดอันตราย รักษาชีวิต และทรัพย์สิน จึงกำหนดแผนการอพยพหนีภัย เพื่อให้ผู้อยู่อาศัย และพนักงานของโครงการดำเนินการหนีภัยออกจากอาคารในกรณีที่การเกิดแผ่นดินไหวส่งผลกระทบต่ออาคารของโครงการ ตามแผนนี้

1.3 หน้าที่หลักของเจ้าหน้าที่ในอาคาร และผู้พักอาศัยในอาคารต้องปฏิบัติตามแผนควบคุมภาวะฉุกเฉิน

1.4 เพื่อให้เกิดความพร้อมในการปฏิบัติ ทั้งก่อนภาวะฉุกเฉิน ขณะเกิดเหตุ และหลังภาวะฉุกเฉิน อำนาจและหน้าที่ประจำตำแหน่งตามแผน

2. การดำเนินการเมื่อการเกิดแผ่นดินไหวส่งผลกระทบต่ออาคาร

เมื่อเกิดการสั่นไหวของอาคารจนถึงภาวะที่อาคารเกิดการโยกตัวอย่างรุนแรง จนรู้สึกได้อย่างชัดเจนให้ปฏิบัติดังนี้

- หากอยู่ในอาคารควรตั้งสติให้มั่น และรีบออกจากอาคารโดยเร็ว (ถ้าทำได้) หนีให้ห่างจากสิ่งที่จะล้มทับได้ โดยควรจะให้ยืนหรือหมอบอยู่ในส่วนของอาคารที่มีโครงสร้างแข็งแรงที่สามารถรับน้ำหนักได้มาก และให้อยู่ห่างจากประตู ระเบียง และหน้าต่าง

- ภายหลังการเกิดแผ่นดินไหว หากไฟฟ้าภายในดับ อย่าใช้เทียนไข ไม้ขีดไฟ หรือสิ่งทำให้เกิดเปลวไฟ เพราะอาจมีแก๊สรั่วอยู่บริเวณนั้น

- ห้ามใช้ลิฟต์โดยเด็ดขาดขณะเกิดแผ่นดินไหว โดยการอพยพออกจากอาคารให้ใช้บันไดหนีไฟ เท่านั้น

- เมื่อออกภายนอกอาคารแล้ว ควรรวมเป็นกลุ่มในบริเวณจุดรวมพล

- กรณีที่มีผู้บาดเจ็บต้องการความช่วยเหลือ ให้เจ้าหน้าที่/ผู้พักอาศัยในโครงการขอความช่วยเหลือจากหน่วยประสานงานและป้องกันภัยแผ่นดินไหว และ/หรือหน่วยอื่น ๆ ที่เกี่ยวข้อง ตามเอกสารแนบท้ายของแผน ฯ

- ในการอพยพหนีภัยให้ตรวจสอบจำนวนผู้พักอาศัยด้วยกัน ในการอพยพให้ใช้บันไดหนีไฟเท่านั้น พร้อมทั้งปฏิบัติตามคำแนะนำของเจ้าหน้าที่

การอพยพออกจากอาคาร

การแจ้งเหตุให้กับผู้ที่อยู่ในอาคารทราบ

- ทีมสื่อสารเป็นผู้แจ้งให้ทราบ

- แจ้งให้ทราบโดยสัญญาณระบบแจ้งเหตุเพลิงไหม้ ที่ติดตั้งไว้ทุกชั้น

อุปกรณ์ที่อาคารต้องจัดเตรียมรองรับเมื่อเกิดเหตุฉุกเฉิน

- ไฟส่องสว่างฉุกเฉิน (EMERGENCY LIGHT)

- ไฟฉาย

- กล่องไฟบอกทางออก (FIRE EXIT)
- ป้ายแสดงเส้นทางการหนีไฟ /อพยพ (ติดอยู่ที่ผนังหน้าลิฟท์)
- ถังดับเพลิงผงเคมีแห้ง
- ระบบสัญญาณเตือนภัย

การติดต่อประสานงานการป้องกันและบรรเทาภัยจากแผ่นดินไหวและอาคารถล่ม

หน่วยงาน	เจ้าหน้าที่	โทรศัพท์	โทรสาร	การสนับสนุน
-ศูนย์ปฏิบัติการกระทรวงมหาดไทย	ผอ.ศูนย์ปฏิบัติการกระทรวงมหาดไทย	0-2221-0818	0-2224-6188-9	- สรุปรายงาน
-กรมอุตุนิยมวิทยา				
- ฝ่ายภูมิฟิสิกส์ สำนักเฝ้าระวังและ	หน.ฝ่ายภูมิฟิสิกส์	0-2399-4547,	0-2399-4547,	- ผู้เชี่ยวชาญแผ่นดินไหว
ตรวจสอบสถานะอากาศ		0-2399-0973	0-2399-0973	- การตรวจวัดการสั่นสะเทือน
การไฟฟ้านครหลวง		0-2253-6548,		
- สำนักป้องกันอุบัติภัย	ผอ. สำนักป้องกันอุบัติภัย	0-2255-1181,	0-2253-1424,	- ควบคุมระบบ ไฟฟ้า
		0-2256-3001	0-2253-9533	
การไฟฟ้าส่วนภูมิภาค	ผู้ว่าการการไฟฟ้าส่วนภูมิภาค	0-2590-5044	0-2591-5385	- ควบคุมระบบ ไฟฟ้า
การประปานครหลวง	ผู้ว่าการการประปานครหลวง	0-2504-0123,		
		0-2503-9490	0-2503-9477	- แหล่งน้ำดับเพลิง
การประปาส่วนภูมิภาค	ผู้ว่าการการประปาส่วนภูมิภาค	0-2551-1020	0-2551-1239	- แหล่งน้ำดับเพลิง
กรุงเทพมหานคร				- ยานพาหนะ เครื่องจักรกล
- สำนักงานปลัดกรุงเทพมหานคร		0-2246-0317-20,		- เจ้าหน้าที่
- ศูนย์รับร้องทุกข์และป้องกันภัย	หน.สำนักงานปลัดกรุงเทพมหานคร	0-2221-0413,	0-2246-0270	- รับแจ้งเหตุ
		1555		- ประสานงานกับหน่วยงานที่เกี่ยวข้อง
กระทรวงคมนาคม				
- ศูนย์ปลอดภัยคมนาคม	ผอ.ศูนย์ปลอดภัยคมนาคม	0-2280-8000		- การติดต่อสื่อสาร
		0-2283-3149	0-2280-8400	- เครื่องมือสื่อสาร

หน่วยงาน	เจ้าหน้าที่	โทรศัพท์	โทรสาร	การสนับสนุน
กรมทางหลวง	อธิบดีกรมทางหลวง	0-2245-5205, 0-2246-1122-30	0-2245-5423, 0-2245-5273	- ก่อสร้างซ่อมแซมถนน
กรมประชาสัมพันธ์	อธิบดีกรมประชาสัมพันธ์	0-2618-2345 ต่อ 1137-39, 3002	0-2618-2346	- รายงานข่าวสาร
สำนักข่าวไทย		0-2201-6113-6 0-2502-3830-1,		- รายงานข่าวสาร
กองบัญชาการทหารสูงสุด		0-2502-3888,		- กำลังพล
- หน่วยบัญชาการทหารพัฒนา	ผอ. หน่วยบัญชาการทหารพัฒนา	0-2502-3953, 0-2502-3953	0-2502-3963	- ยานพาหนะ
ศูนย์บรรเทาสาธารณภัย		0-2222-6209,		- ซ่อมแซมถนน สะพาน
กระทรวงกลาโหม		0-2622-3695	0-2622-3605	- เรือท้องแบน - เครื่องจักรกล
กองทัพบก		0-2280-2523,	0-2280-2533	- กำลังพล
- ศปก.ทบ./ศบก.ทบ.		0-2280-2532-3, 0-2280-2508		- ยานพาหนะ - เรือท้องแบน - อากาศยาน

หน่วยงาน	เจ้าหน้าที่	โทรศัพท์	โทรสาร	การสนับสนุน
กองทัพอากาศ				- กำลังพล
- ศปก.ทร./ศบก.ทร.		0-2475-4521, 0-2465-5356 0-2465-2328	0-2466-0336 0-2361-3596	- ยานพาหนะ - อากาศยาน - เรือท้องแบน เรือลำเลียง
กองทัพอากาศ				- กำลังพล
- ศปก.ทอ./ศบก.ทอ.		0-2534-1708, 0-2534-1710	0-2534-1710, 0-2534-1717	- ยานพาหนะ - อากาศยาน - วัสดุอุปกรณ์
กระทรวงสาธารณสุข				- แพทย์ พยาบาล
- สถาบันการแพทย์ด้านอุบัติเหตุ	- ผอ.สถาบันการแพทย์ด้านอุบัติเหตุ	0-2590-6232		- เครื่องมือแพทย์
และสาธารณสุข	และสาธารณสุข	0-2590-2800-1	0-2245-0844	- รถพยาบาล
- ศูนย์นเรนทร		1669	0-2590-0364	- รายงานข่าวสาร
กรมตำรวจ				
- กองบินตำรวจ		0-2510-9100-4, 0-2510-2299, 0-2510-9465-6	0-2510-4381	- อากาศยาน - แพทย์ พยาบาล
- ศูนย์ส่งกลับ ตร.	- ผบ.กองบินตำรวจ	0-2255-7793, 0-2255-8922-3, 0-2255-1133-6	0-2255-1132	- รถพยาบาล
- กองบังคับการตำรวจจราจร	- นพ.หน.ศูนย์ส่งกลับ	1197		- ให้อุปกรณ์จราจร

หน่วยงาน	เจ้าหน้าที่	โทรศัพท์	โทรสาร	การสนับสนุน
กรมโยธาธิการและผังเมือง				
- สำนักควบคุมและตรวจสอบอาคาร	ผอ.สำนักควบคุมและตรวจสอบอาคาร	0-2299-4346 0-2220-4103,	0-2299-4367	- ตรวจสอบอาคาร
การรถไฟแห่งประเทศไทย	ผู้ว่าการการรถไฟแห่งประเทศไทย	0-2223-0341 1690	0-2220-4262	- การขนส่งเคลื่อนย้ายทางรถไฟ
บริษัทขนส่ง จำกัด		0-2272-5761-5, 0-2936-2841-5 ต่อ 808	0-2936-2841-5 ต่อ 808	- การขนส่งเคลื่อนย้ายทางรถยนต์
องค์การรับส่งสินค้าและพัสดุภัณฑ์	ผอ. องค์การรับส่งสินค้าและพัสดุภัณฑ์	0-2245-3231-9	0-2246-4329	- การขนส่งเคลื่อนย้ายทางรถยนต์
องค์การขนส่งมวลชนกรุงเทพ	ผอ.องค์การขนส่งมวลชนกรุงเทพ	0-2246-0996-7, 0-2247-2189	0-2247-2189	- การขนส่งเคลื่อนย้ายทางรถยนต์
สภากาชาดไทย	ผอ.กองบรรเทาทุกข์ และประชานามัยพิทักษ์	0-2251-7853-6, 0-2251-7080	0-2252-7976	- เครื่องอุปโภคบริโภค - วัสดุอุปกรณ์ทางการแพทย์
มูลนิธิราชประชานุเคราะห์	เลขาธิการมูลนิธิราชประชานุเคราะห์	0-2282-5180, 0-2282-9596, 0-2281-1902	0-2281-1423	- เครื่องอุปโภคบริโภค
สภาสังคมสงเคราะห์		0-2246-1457-61 ต่อ 308, 507 0-2246-0077	0-2247-6279	- เครื่องอุปโภคบริโภค
มูลนิธิปอเต็กตึ๊ง		0-2225-3271, 0-2225-0020	0-2226-2567	- เครื่องอุปโภคบริโภค - ยานพาหนะ, อาสาสมัคร

หน่วยงาน	เจ้าหน้าที่	โทรศัพท์	โทรสาร	การสนับสนุน
มูลนิธิร่วมกตัญญู		0-2249-4821, 0-2751-0944	0-2751-0944-49 ต่อ 2101	- เครื่องอุปโภคบริโภค - ยานพาหนะ, อาสาสมัคร
จส.100		1137		- รายงานข่าว
ร่วมด้วยช่วยกัน		1357		- รายงานข่าว